

4-Kanal Funk-Handsender Typ TDRCT-04



Funktionsübersicht..... 2
 Technische Daten & Lieferumfang 2
 Bedienung 3 – 5
 Kontaktinformationen..... 6

Der Unterzeichner erklärt hiermit, dass die aufgeführten Funk-Handsender die nachstehend genannten Richtlinien und Normen nach R&TTE 1999/5/EC erfüllen.

Modell: TDRCT - 04

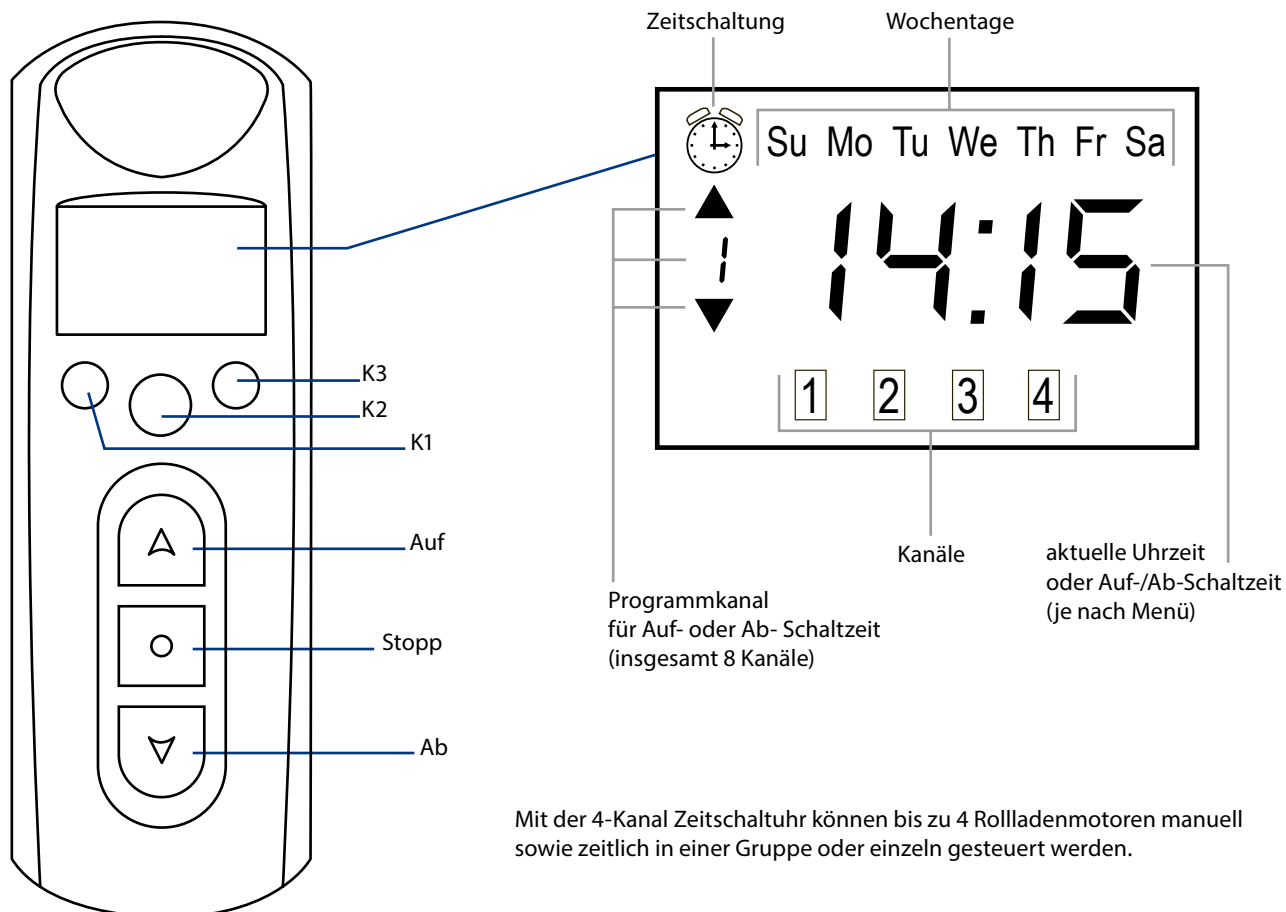
DIN EN 301489-3:2013-12, DIN EN 300220-3

Schoenberger Germany Enterprises GmbH & Co. KG
 Zechstraße 1-7
 82069 Hohenschäftlarn



Michael Mayer
 Michael Mayer
 Geschäftsführer

WEEE-Reg.-Nr. DE 41060608 for: JAROLIFT®™



Technische Daten & Lieferumfang

Technische Daten	
Stromversorgung:	3Volt
Batterie Modell:	CR2430
Arbeitsstrom:	≤12mA
Schutzart:	IP 30
zul. Umgebungstemperatur:	-10°C bis +60°C
Funkcodierung:	Rolling Code
Funkfrequenz:	433.92 MHz
Kanäle:	4-Kanal
Kompatibilität:	Kompatibel zu allen TDR Funk-Motoren und Empfängern ab Produktionsdatum 03/2010

Vergleichen Sie nach dem Auspacken den Packungsinhalt mit den Angaben zum Lieferumfang in dieser Anleitung:

1. Handsender TDRCT-04
2. Wandhalterung
Bedienungsanleitung

①



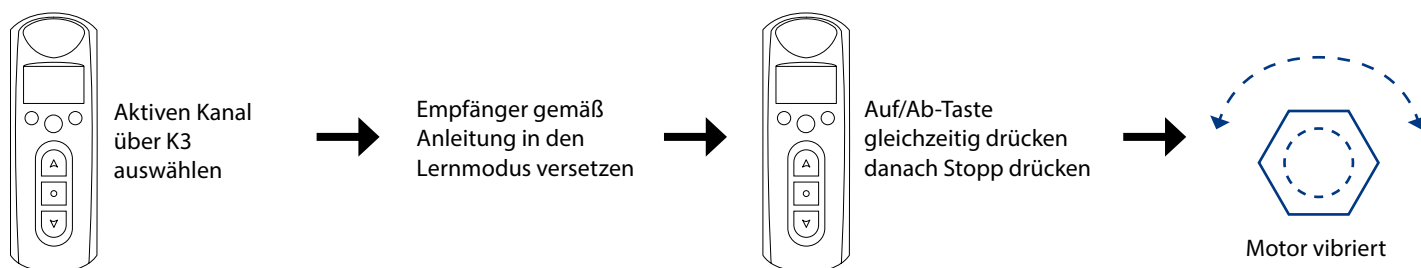
②



Einlernen des Handsenders

1. Wählen Sie am Handsender über die K3-Taste (Beschreibung siehe Seite 2) den gewünschten Kanal aus auf welchem der Empfänger programmiert werden soll (der aktive Kanal wird in der unteren Kanalleiste durch einen Rahmen markiert).
2. Versetzen Sie jetzt den anzusprechenden Funkempfänger oder Funkmotor gemäß zugehöriger Anleitung in den Lernmodus.
3. Drücken Sie nun innerhalb von 10 Sekunden die Auf- und Ab-Taste auf ihrem Handsender gleichzeitig und drücken Sie dann kurz die Stopp-Taste. Das erfolgreiche Einlernen wird durch ein kurzes Vibrieren des am Funkempfänger angeschlossenen Rohrmotors oder das Vibrieren des Funkmotors quittiert. Nun kann der Motor über die AUF/STOPP/AB Tasten auf Ihrem Sender angesteuert werden.

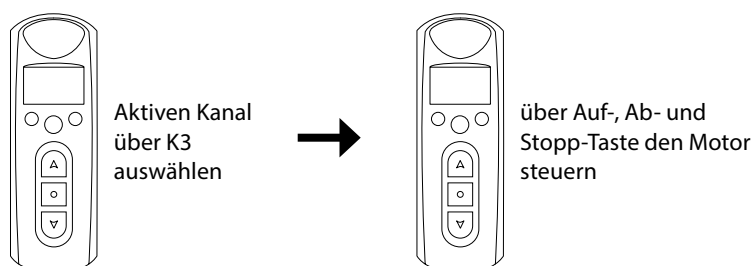
Jede Taste muss für ca. 1 Sekunde gedrückt werden!



Einzelbedienung und Gruppensteuerung

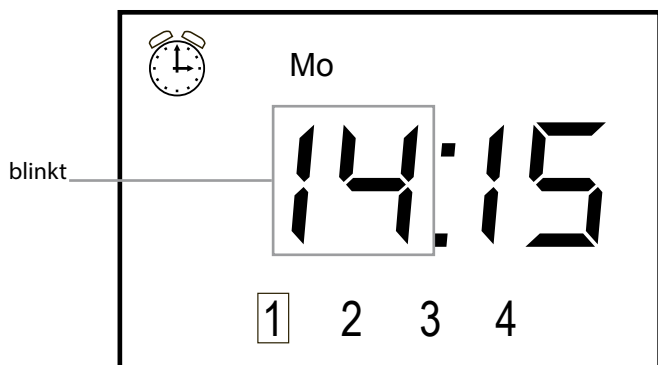
Mit dem Handsender TDRCT-04 ist es möglich, sowohl 4 Geräte einzeln als auch gemeinsam als Gruppe per Funk zu bedienen. Wählen Sie hierzu über die K3-Taste (Beschreibung s. Seite 2) den gewünschten Kanal aus. Der aktive Kanal kann dann über die Bedientasten AUF/STOPP/AB gesteuert werden.

Für die Gruppenbedienung drücken Sie mehrmals die K3-Taste. Sobald der Handsender über den vierten Kanal hinaus ist, werden alle 4 Kanäle im Display markiert. Dies bedeutet das nun alle 4 Kanäle angewählt sind und gleichzeitig über AUF/STOPP/AB bedient werden können. Um wieder in den Einzelbedienungsmodus zu wechseln, drücken Sie einfach ein weiteres mal die K3-Taste der Rahmen im Display wechselt nun wieder automatisch auf den ersten Kanal.



Einstellen der aktuellen Uhrzeit und des Wochentages

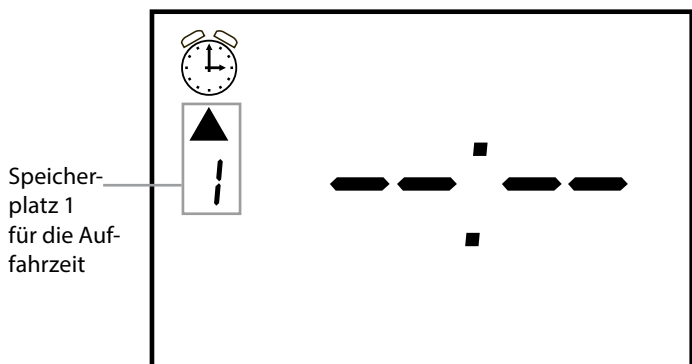
1. Drücken Sie im Hauptmenü zunächst die K1-Taste (Beschreibung s. Seite 2). In der linken oberen Ecke erscheint dann ein Uhrensymbol und die Stundenanzeige blinkt.



2. Stellen Sie nun die Uhrzeit über die Auf- / Ab- Taste ein und bestätigen Sie die Eingabe über die K1-Taste.
3. Nun blinkt die Minutenanzeige. Verfahren Sie hier genauso wie bei Punkt 2. Ebenso bei der Einstellung des Wochentages.
Beachten Sie bitte, dass die Abkürzungen für die englischen Wochentage stehen (Su=Sonntag, Mo=Montag, Tu=Dienstag, We=Mittwoch, Th=Donnerstag, Fr=Freitag, Sa=Samstag)
4. Wenn Sie Ihre Einstellungen abgeschlossen haben, drücken Sie die Stopp-Taste. Diese beendet den Programmiermodus und der Sender wechselt zurück in das Hauptmenü.

Einstellen der Auf- und Abfahrzeiten

1. Drücken Sie in der Hauptansicht die K2- Taste um in das Fahrzeitenmenü zu gelangen. In der oberen linken Ecke des Displays wird ein Wecker angezeigt. Sie können insgesamt 8 Auf- und 8 Abfahrzeiten einprogrammieren. Diesen Auf- bzw. Abfahrzeiten können Sie jeweils einen bestimmten Kanal oder alle vier Kanäle zuweisen



2. Durch Betätigen der K2-Taste schalten Sie die einzelnen Speicherplätze durch. (Die Pfeile auf der Linken Seite des Display signalisieren ob es sich um eine Auf oder Abfahrzeit handelt)
Die Anzeige (---) signalisiert das der Speicherplatz inaktiv ist und die Fahrzeit dieses Kanals nicht ausgeführt wird.
Sollte hier bereits eine Uhrzeit stehen, machen Sie bei Punkt 4 weiter, sonst machen Sie weiter bei Punkt 3. Um den deaktivierten Speicherplatz zu aktivieren Drücken Sie die K3-Taste.
3. Um den deaktivierten Speicherplatz zu aktivieren Drücken Sie die K3-Taste. Um den Speicherplatz wieder zu deaktivieren, drücken Sie bitte so oft die K3-Taste bis die Zeitanzeige wieder (---) anzeigt.

4. Drücken Sie jetzt die K1-Taste um die Uhrzeit einzustellen. Die Stundenanzeige blinkt nun und kann über die Auf- / Ab- Taste eingestellt werden. Drücken Sie wieder die K1-Taste um zur Minuteneinstellung zu wechseln. Auch hier können Sie die Minuten über die Auf- bzw. Ab-Taste einstellen.
5. Nach einem weiteren Druck auf die K1-Taste gelangen Sie zur Wochentageinstellung. Hier stellen Sie ein für welche(n) Wochentag(e) die soeben eingestellte Uhrzeit gültig ist. Wählen Sie hier wieder über die die Tasten Auf/Ab Ihre gewünschte Einstellung.

Sie können wählen zwischen:

- einzelner Wochentag = z.B. „Tu“ für Dienstag
- verkürzte Arbeitswoche = Mo Tu We Th Fr (Montag bis Freitag)
- gesamte Arbeitswoche = Mo Tu We Th Fr Sa (Montag bis Samstag)
- gesamte Woche = Su Mo Tu We Th Fr Sa (Montag bis Sonntag)

6. Wenn alle Einstellungen korrekt sind, bestätigen Sie Ihre Eingabe mit der K2-Taste. Um weitere Änderungen durchzuführen, drücken Sie wieder die K1-Taste – die Anzeige springt wieder auf die blinkende Stundenanzeige und Sie beginnen wieder mit Punkt 4 in diesem Abschnitt.
7. Um dem soeben erstellten Fahrzeitplan einen bestimmten Kanal oder alle Kanäle zu zuweisen, drücken Sie die K3-Taste auf Ihrem Handsender. Nun wird der Kanal, für welchen dieser Zeitplan bestimmt ist, in der unteren Kanalleiste durch einen Rahmen markiert. Wenn Sie alle Kanäle dieser Zeitsteuerung zuweisen möchten, drücken Sie so oft die K3- Taste bis alle vier Kanäle markiert sind.

Achtung!

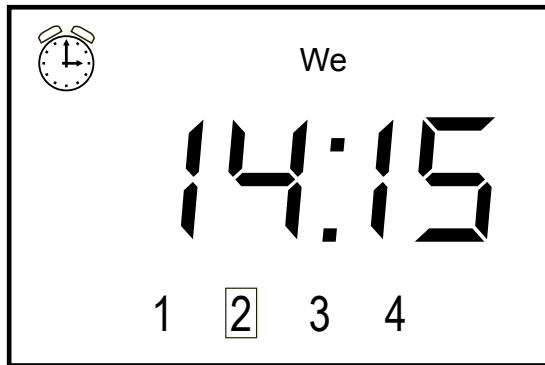
Nachdem die gesamte Markierung der vier Kanäle durch das drücken der K3-Taste überschritten wurde, wechselt der Speicherplatz wieder in den „inaktiv“ Modus. Drücken Sie dann einfach ein weiteres mal die K3-Taste, der Platz wird wieder aktiviert und der erste Kanal in der Kanal-anzeige ist wieder markiert.

8. Wenn Sie mit Ihren Einstellungen zufrieden sind, drücken Sie die K2-Taste um zum nächsten Speicherplatz zu wechseln und beginnen Sie von vorn oder drücken Sie Stopp um die Programmierung zu verlassen.

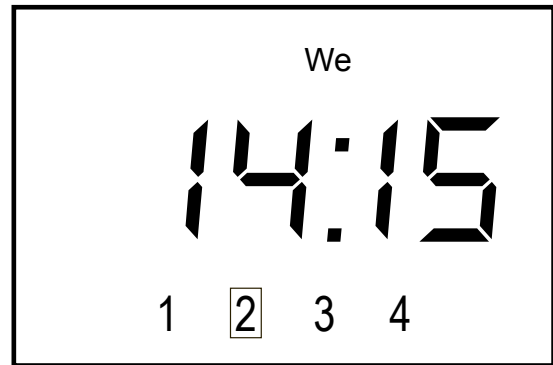
Aktivieren und Deaktivieren der Zeitschaltfunktion

Stellen Sie sicher das Sie sich in der Hauptansicht befindet. Um aus jedem beliebigen Menü in die Hauptansicht zu gelangen drücken Sie kurz die Stopp-Taste.

Halten Sie in der Hauptansicht die Stopp-Taste gedrückt und betätigen Sie kurz die K2-Taste um die Zeitschaltfunktion zu aktivieren oder zu deaktivieren. Ist die Zeitschaltuhr aktiv wird in der Hauptansicht das Weckersymbol angezeigt.



Zeitschaltuhr aktiv



Zeitschaltuhr inaktiv

Sollten Sie Probleme mit unserem Produkt oder ein defektes Gerät erhalten haben, wenden Sie sich bitte schriftlich oder per E-Mail an folgende Adresse:

JAROLIFT®™

ist eine eingetragene Marke der
Schoenberger Germany Enterprises GmbH & Co. KG
Zechstraße 1 – 7
82069 Hohenschäftlarn

Tel.: 08178 / 932 932

Fax.: 08178 / 932 939

info@jarolift.de

www.jarolift.de

Technische Änderungen, Druckfehler und Irrtümer behalten wir uns vor.